

令和8年度 入学試験問題（一次）

社 会

（時間 30 分）

〔 注意事項 〕

- 1．試験開始の合図まで開けてはいけません。
- 2．受験番号・氏名を解答用紙に記入しなさい。
- 3．試験問題は2題あり全部で17ページあります。問題がぬけていたり、
印刷がはつきりしない場合には申し出なさい。
- 4．解答は解答用紙に記入しなさい。
- 5．解答用紙だけを提出しなさい。

1 中学生のヤマトさんのクラスでは、社会科の授業でグループ学習を行うことになり、先生から「金」・「銀」・「銅」というテーマで調べるように指示がありました。ヤマトさんのクラスで調べた内容について、後の問いに答えなさい。

問1 ヤマトさんは、同じグループのヤヨイさんと、金・銀・銅について、さまざまな観点から話し合いを行いました。その内容についての後の問いに答えなさい。

ヤヨイさん：金・銀・銅は、昔のお金として使われていたよね。現在日本で分かっている最古のお金（銅銭）は天武天皇の時代に造られたとされる **X** というお金だね。

ヤマトさん：平安時代中期には日本ではお金が造られなくなったね。けれども平安時代の後半になると、農作物や手工業品がたくさん作られるようになって、商業が活発になったから、お金が必要になったんだ。

ヤヨイさん：だから平安時代末から鎌倉時代にかけて日本は、当時の中国の王朝 **Y** からお金を輸入して、東北地方でとれた **I** を主に輸出していたね。

ヤマトさん：室町時代に入ると、足利義満が当時の中国の王朝 **Z** と勘合を用いた貿易を行ったね。このときは **II** を主に輸出して、お金を輸入していたよね。

ヤヨイさん：近世になると、a 佐渡や石見の鉱山から金や銀を大量に産出したことで、江戸幕府は日本のお金の制度を整えることに成功したね。小判などのお金は金座で、丁銀と呼ばれたお金は銀座で造られたんだ。

ヤマトさん：現在、金座のあったところには日本銀行本店が建っているね。銀座にはブランドのお店やデパートが立ち並んでいるよね。今でもお金と関係が深いよね。

ヤヨイさん：近代になると、金や銀で造られたお金と交換ができる紙幣も発行されるようになったわ。けれども海外との貿易が盛んになると、金や銀で造られたお金だけでは足らなくなったので、b 国や銀行が紙幣の発行枚数を管理する制度が始まったよね。

ヤマトさん：実は金・銀・銅というと、ぼくはすぐにオリンピックを思い出すんだよね。おじいちゃんは、「c 1972年の札幌冬季オリンピックのスキージャンプで日本が表彰台を独占したのはすごく感動した」って言っていたよ。

(1) 会話文の **X** に入る語句を漢字で書きなさい。

(2) 会話文の **Y** ・ **Z** に入る中国の王朝名の組み合わせとして正しいものを、後のア～エのうちから一つ選びなさい。

	ア	イ	ウ	エ
Y	唐	唐	宋	宋
Z	明	清	明	清

- (3) 会話文の **I** ・ **II** に入る語句の組み合わせとして正しいものを、後のア～カのうちから一つ選びなさい。

	ア	イ	ウ	エ	オ	カ
I	金	金	銀	銀	銅	銅
II	銀	銅	金	銅	金	銀

- (4) 会話文の下線部 **a** の2つの鉱山は現在世界文化遺産に登録されています。日本にあるほかの世界文化遺産の説明として誤っているものを、後のア～エのうちから一つ選びなさい。

ア 三内丸山遺跡など、豊かな自然の恵みを受けながら、1万年以上にわたり採集・漁労・狩猟により定住した縄文時代の人々の生活と精神文化を今に伝えているとして、北海道・北東北の縄文遺跡群が世界文化遺産となっている。

イ 富岡製糸場など、生産量が限られていた生糸の大量生産を実現した技術革新と世界と日本との間の技術交流を主題とした近代の絹産業に関する遺産として、富岡製糸場と絹産業遺産群が世界文化遺産となっている。

ウ 大浦天主堂など、17～19世紀にわたり、日本の最西端に位置する地において潜伏キリシタンがどのようにして既存の社会・宗教と共生しつつ信仰を継続していったのかを示しているとして、長崎と天草地方の潜伏キリシタン関連遺産が世界文化遺産となっている。

エ 鶴岡八幡宮など、源頼朝によって幕府が置かれたことから土木技術を駆使して山と一体となった社寺が開拓され、禅宗を取り入れたことで倫理感や精神的基盤が見られる独特の武家文化が見られるとして、武家の古都・鎌倉が世界文化遺産となっている。

- (5) 文章中の二重下線部について、ヤマトさんは、週末に家族と銀座に出かけることになり、街並みの写真を撮ることになりました。次の図1は、東京都中央区の銀座付近の地理院地図であり、図中のA～Dは後の写真1の撮影場所と撮影方向を示したものです。地点Bで撮影された写真として正しいものを、後のア～エのうちから一つ選びなさい。



地理院地図より作成。

図1



ア



イ



ウ



エ

写真1

- (6) 銀座周辺は時代によって、大きく街の様子を変えていきました。次の図2は、ヤマトさんが調べた、銀座周辺の現在の地理院地図と、1965年頃の地形図を並べたものです。これらの地理院地図・地形図を比較して読み取れる内容として、誤っているものを、後のア～エのうちから一つ選びなさい。



今昔マップより作成。

図2

- ア 現在の築地駅付近にある区役所は、1965 年時点では違う場所に位置していた。
- イ かつて存在していた多くの水路がなくなり、その一部は現在高速道路として利用されている。
- ウ かつて佃島の北端に位置していた工場の敷地を通るように、隅田川を渡る新たな橋と道路が関通した。
- エ かつては多くの路面電車が走っていたことがわかるが、銀座周辺では全て廃止された。

- (7) 会話文の下線部 **b** の制度は第一次世界大戦が起こったことにより始まっていくこととなりました。第一次世界大戦後に日本以外の列強各国は金貨と交換できる紙幣の発行に戻していきましたが、日本は 1920 年代を通じて下線部 **b** の制度を続けていくこととなりました。この制度下にあった 1920 年代の日本経済の状況として誤っているものを、後のア～エのうちから一つ選びなさい。

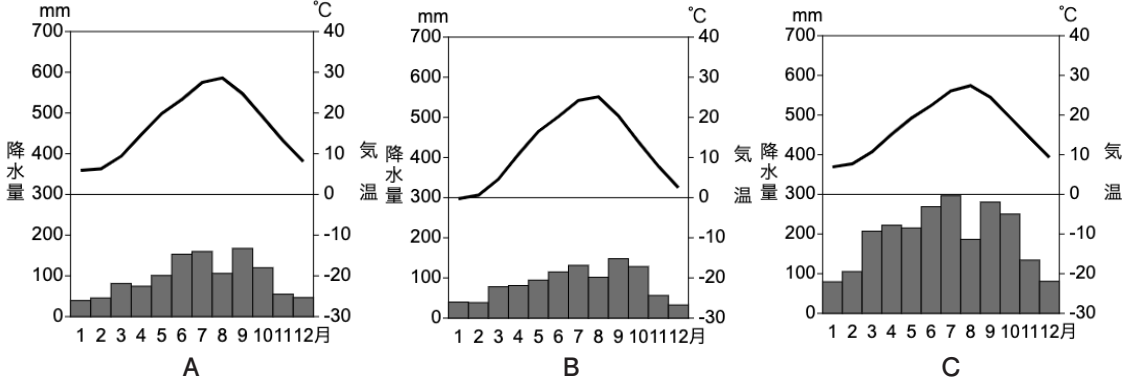
- ア 第一次世界大戦後にヨーロッパ各国が経済を回復させたため、日本の輸出が不振におちいって生産物が余ようになった。このようななか株価が大暴落をしたため、多くの地方銀行が休業に追い込まれ、多くの中小企業が倒産した。
- イ アメリカで起こった銀行の倒産が世界的な金融危機をもたらした。その結果日本の輸出が減少して、その影響で株価が暴落することとなり、建設・不動産業を中心に企業の倒産があいつぐこととなって、失業者も増加することとなった。
- ウ 関東大震災は経済の中心地であった東京・横浜を中心に大きな被害を出し、当時の国家予算の 3 倍規模の損害があった。これにより日本の経済は不況におちいったため、一般に流通している手形のうち被災した地域の^{さいけん}み日本銀行は補償の対象とした。
- エ 長い不況のなか、銀行は多くの不良債権を抱えるようになった。そのなか大蔵大臣が失言をしたことで、中小銀行の休業が一気に広がった。また大手商社が倒産したことで、半官半民の銀行が経営危機におちいることとなった。

- (8) 会話文の下線部 **c** の札幌オリンピックが行われた 1972 年の出来事Ⅲ～Ⅴを起こった順序で並びかえたものとして正しいものを、後のア～カのうちから一つ選びなさい。

- Ⅲ 今太閤と呼ばれた田中角栄が内閣総理大臣となった。
- Ⅳ 中華人民共和国と国交を樹立させ、ジャイアントパンダ 2 頭が来日した。
- Ⅴ アメリカから日本に沖縄が返還され、沖縄県が復活した。

	ア	イ	ウ	エ	オ	カ
古い	Ⅲ	Ⅲ	Ⅳ	Ⅳ	Ⅴ	Ⅴ
↓	Ⅳ	Ⅴ	Ⅴ	Ⅲ	Ⅲ	Ⅳ
新しい	Ⅴ	Ⅳ	Ⅲ	Ⅴ	Ⅳ	Ⅲ

問2 「金」がつく市町村を調べていた、マナヤさんのグループは、例として金沢市を調べることになりました。調べたところ金沢市は、全国の各都市と交流協定を結んでいることがわかりました。次の図3は、金沢市と交流協定を結んでいる都市の雨温図であり、図3中のA～Cは、松本、高松、静岡のいずれかです。A～Cと都市名との組み合わせとして正しいものを、後のア～カのうちから一つ選びなさい。



気象庁の資料より作成。

図3

	ア	イ	ウ	エ	オ	カ
A	松本	松本	高松	高松	静岡	静岡
B	高松	静岡	静岡	松本	松本	高松
C	静岡	高松	松本	静岡	高松	松本

問3 ソウスケさんのグループは、税金について調べることにしました。関連する次の文章を読み、後の問いに答えなさい。

税金（租税）は、負担と納め方によって直接税と間接税に分かれます。我が国の税制は直接税と間接税の比率でみると、直接税の割合が高くなっています。

政府は租税だけで歳入をまかなうことができない場合には、国債を発行することがあります。国債の発行については、財政法という法律により、公共事業費などにあてられる（ a ）国債のみに限られています。しかし別の法律を制定することによって、経費をまかなう（ b ）国債が恒常的に発行されています。

- (1) 文章中の下線部について、税金に関する以下の説明のうち、**直接税**に当たるものを後のア～オのうちから二つ選びなさい。
- ア タバコにかかる税金
 - イ 財産を取得した人にかかる税金
 - ウ 会社の所得にかかる税金
 - エ 輸入品にかかる税金
 - オ 商品の販売やサービスの提供に対してかかる税金
- (2) 文章中の空らん（ a ）と（ b ）に入る最も適切な語句を、それぞれ漢字二文字で答えなさい。

問4 シュウタさんのグループは、政治分野におけるシルバー民主主義について調べました。次の文章を読み、後の問いに答えなさい。

一般的に「シルバー民主主義」とは、数の多い高齢者は比較的好く選挙に行くのに対して、若い年齢層の投票率が低いことから、政治家は高齢者向けの政策を進めていくようになるということを指しています。

こういった「シルバー民主主義」に対して、高齢者の影響力を抑えるために「1選挙制度や投票制度を変えるべきだ」という意見もあります。高齢者の投票率が高いのは、決して悪いことではありません。しかし問題は、2若い年齢層の投票率が高齢者と比較して低いことといわれています。

- (1) 文章中の下線部1に関連して、我が国の選挙制度や投票制度について述べた説明として正しいものを、後のア～エのうちから一つ選びなさい。

ア 公職選挙法が改正されたことにより、投票できる年齢が18歳から20歳へと変わった。

イ 最高裁判所裁判官への国民審査は、国民投票の投票日に行うことが公職選挙法で定められている。

ウ 参議院議員通常選挙における比例代表への投票方法は、立候補した人の名前または政党名を書くことができる。

エ 我が国の選挙制度は、小選挙区比例代表並立制のみが採用されている。

- (2) 文章中の下線部2について、以下の表1は平成2年から令和6年までの衆議院議員総選挙の投票率を表したものです。この表から読み取れることとして正しいものを、後のア～エのうちから一つ選びなさい。

表1

(%)

衆議院議員総選挙 投票率（平成2年～令和6年）												
	平成2年	平成5年	平成8年	平成12年	平成15年	平成17年	平成21年	平成24年	平成26年	平成29年	令和3年	令和6年
10歳代										40.49	43.23	39.43
20歳代	57.76	47.46	36.42	38.35	35.62	46.2	49.45	37.89	32.58	33.85	36.5	34.62
30歳代	75.97	68.46	57.49	56.82	50.72	59.79	63.87	50.1	42.09	44.75	47.13	45.66
40歳代	81.44	74.48	65.46	68.13	64.72	71.94	72.63	59.38	49.98	53.52	55.56	52.66
50歳代	84.85	79.34	70.61	71.98	70.01	77.86	79.69	68.02	60.07	63.32	62.96	59.16
60歳代	87.21	83.38	77.25	79.23	77.89	83.08	84.15	74.93	68.28	72.04	71.38	68.02
70歳代以上	73.21	71.61	66.88	69.28	67.78	69.48	71.06	63.3	59.46	60.94	61.9	60.42
全体	73.31	67.26	59.65	62.49	59.86	67.51	69.28	59.32	52.66	53.68	55.93	53.85

総務省ホームページ「国政選挙の年代別投票率の推移について」より作成。

ア 全体の投票率で一番高いのは平成2年であるが、これ以降の選挙では、全体の投票率は毎回必ず下がっている。

イ 10歳代の投票率が記録されている3回の選挙のうち、投票率の割合を他の年代と比較してみたときに10歳代の投票率が最も低い割合である。

ウ 全体の投票率が一番低い年は、年代別の割合を見ても最低の割合を記録している年代がある。

エ 政権交代が起きた平成21年と平成24年の各年代の割合を比較してみたときに、一番高い投票率を記録しているのは70歳代以上である。

問5 シンヤさんは、世界的な脱炭素の流れを受けて、電気自動車や洋上風力発電に欠かせない銅の需要が高まっていることを知りました。次の写真2は、日本の大手商社が手掛けている、南米のチリにあるセンチネラ銅鉱山の様子です。このように、坑道を掘らずに、直接地表から鉱産物を削り取る採掘方法のことをなんと言いますか。**漢字**を用いて答えなさい。



丸紅ホームページより。

写真2

問題は次ページに続きます。

2

アジアと日本について、後の問いに答えなさい。

問1 次の年表は日本と朝鮮半島の間係を記したものです。この年表を見て、後の問いに答えなさい。

↑ A

倭、朝鮮に出兵して高句麗と戦い、敗北

↕ B

日本・百濟軍が、白村江の戦いで唐・新羅軍に大敗

↕ C

女真族が高麗を経て九州北部に襲来

↕ D

a 元・高麗軍が九州北部に襲来

↕ E

(李氏) 朝鮮にある3つの貿易港に住む日本人が朝鮮政府に蜂起^{ほうき}

↕ F

b 豊臣秀吉による朝鮮侵略

↕ G

徳川家斉の将軍就任の祝賀を目的に朝鮮通信使が来日 (最後の朝鮮通信使)

↕ H

日朝修好条規を締結

↕ I

c 韓国併合条約を締結

↕ J

朝鮮戦争がはじまり、日本に特需景気が到来

↕ K

(d) 首相が日韓基本条約を締結

↕ L

(e) 首相が北朝鮮を訪問し、日朝平壤宣言を締結

↓ M

- (1) 次のア～オは年表中のA～Mのどの期間に生じた出来事ですか。A～Mの記号で答えなさい。
なお、同じ記号が入る場合もあります。

- ア 国民所得倍増計画を掲げ、高度経済成長政策を推し進めた。
イ 徳川吉宗が享保の改革を始めた。
ウ 大友皇子（弘文天皇）に対し、大海人皇子が反乱を起こした。
エ 伊藤博文が満洲北部のハルビンで暗殺された。
オ 後醍醐天皇が建武の新政を始めた。

- (2) 年表中の下線部 a～c について、後の問いに答えなさい。

- a この襲来は2回にわたっておこりました。そのうち最初に起こった戦いを、元号をとって何と呼んでいますか。解答らんに合うように4字で答えなさい。
b この侵略は2回にわたって行なわれました。そのうち2回目に起こした戦いを、元号をとって何と呼んでいますか。解答らんに合うように4字で答えなさい。
c 韓国併合を行う直前に国内の反対勢力をおさえこむ目的で、社会主義者を弾圧する事件を起こしました。この事件名を漢字4字で答えなさい。

- (3) 年表中の（ d ）と（ e ）に入る人名を姓名ともに漢字で答えなさい。

問2 以下の説明X・Yは朝鮮戦争以降の日韓関係に関するものです。X・Yについて、その正誤の組み合わせとして正しいものを後のア～エのうちから一つ選びなさい。

- X 日本は中華人民共和国との国交よりも先に、韓国との国交が正常化した。
Y 竹島の領有権をめぐる、日本と韓国は国際司法裁判所で争ったことがある。

	ア	イ	ウ	エ
X	正	正	誤	誤
Y	正	誤	正	誤

問3 日本と中華人民共和国についての説明Ⅰ～Ⅲのうち、共通しているものをすべて選び、その組み合わせとして正しいものを後のア～キのうちから一つ選びなさい。

- Ⅰ 核兵器禁止条約に署名していない。
Ⅱ 国際連合の安全保障理事会の常任理事国である。
Ⅲ G7サミット（主要国首脳会議）の主要7か国のメンバーである。

- ア Ⅰ イ Ⅱ ウ Ⅲ エ ⅠとⅡ
オ ⅠとⅢ カ ⅡとⅢ キ ⅠとⅡとⅢ

問4 自衛隊は海外派遣のうち、PKO（国連平和維持活動）でアジア各国地域に派遣されています。以下の説明①・②はその派遣された国に関するものです。それらを読み、①・②に当てはまる国名や地域名として**正しいもの**を、後の**ア～カ**のうちから一つずつ選びなさい。なお同じ選択肢は一度しか使用できません。

説明①

1976年にインドネシアによって併合された東南アジアの国です。併合後は武力衝突が発生するなど混乱が生じました。その結果2002年に大統領選挙が実施され、インドネシアから独立を果たしました。

自衛隊は1999年以降、数回の国際平和協力業務を行いました。この国の輸出の中心を占めるのは、石油・天然ガスやコーヒー豆です。

説明②

1953年にフランスから独立しましたが、1970年代以降内戦が絶えず多くの国民が犠牲になりました。

自衛隊は1992年から派遣され、初のPKO参加となりました。そこでは停戦監視、文民警察、選挙、及び道路・橋の修理などの後方支援の各分野の協力を行いました。なおこの国は1999年にASEAN（東南アジア諸国連合）に加盟しており、寺院として有名な世界遺産があります。

ア フィリピン

イ 台湾

ウ タイ

エ シンガポール

オ 東ティモール

カ カンボジア

問5 東アジアに位置する日本・中国・韓国の3カ国は、タイミングがそれぞれ異なるものの、第二次世界大戦後に急速な経済成長を遂げました。次の図1は、2003年から2024年までの東アジア3カ国の船舶の竣工量*の推移を示しており、図中のA～Cは、日本・中国・韓国のいずれかです。国名とA～Cの組み合わせとして正しいものを、後のア～カのうちから一つ選びなさい。

*船の建造（造船）で、どれくらいの船が完成・納品されたかということ。

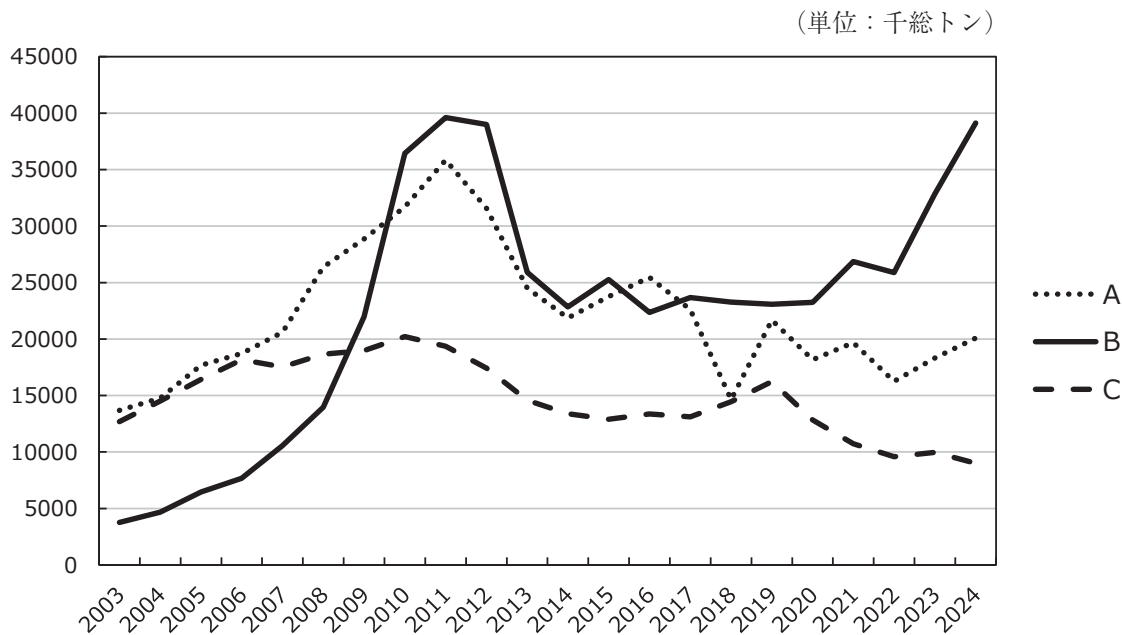


図1

	ア	イ	ウ	エ	オ	カ
A	日本	日本	中国	中国	韓国	韓国
B	中国	韓国	韓国	日本	日本	中国
C	韓国	中国	日本	韓国	中国	日本

問6 日本と韓国は距離が近いのですが、フェリーで大阪からプサン（釜山）まで17時間かけて行くこともできます。次の図2は、大阪とプサン（釜山）を結ぶフェリーの航路のうち、見どころであるポイントを示したものです。これらの橋の完成した時期を古いもの順に並び替えたときの組み合わせとして正しいものを、後のア～カのうちから一つ選びなさい。

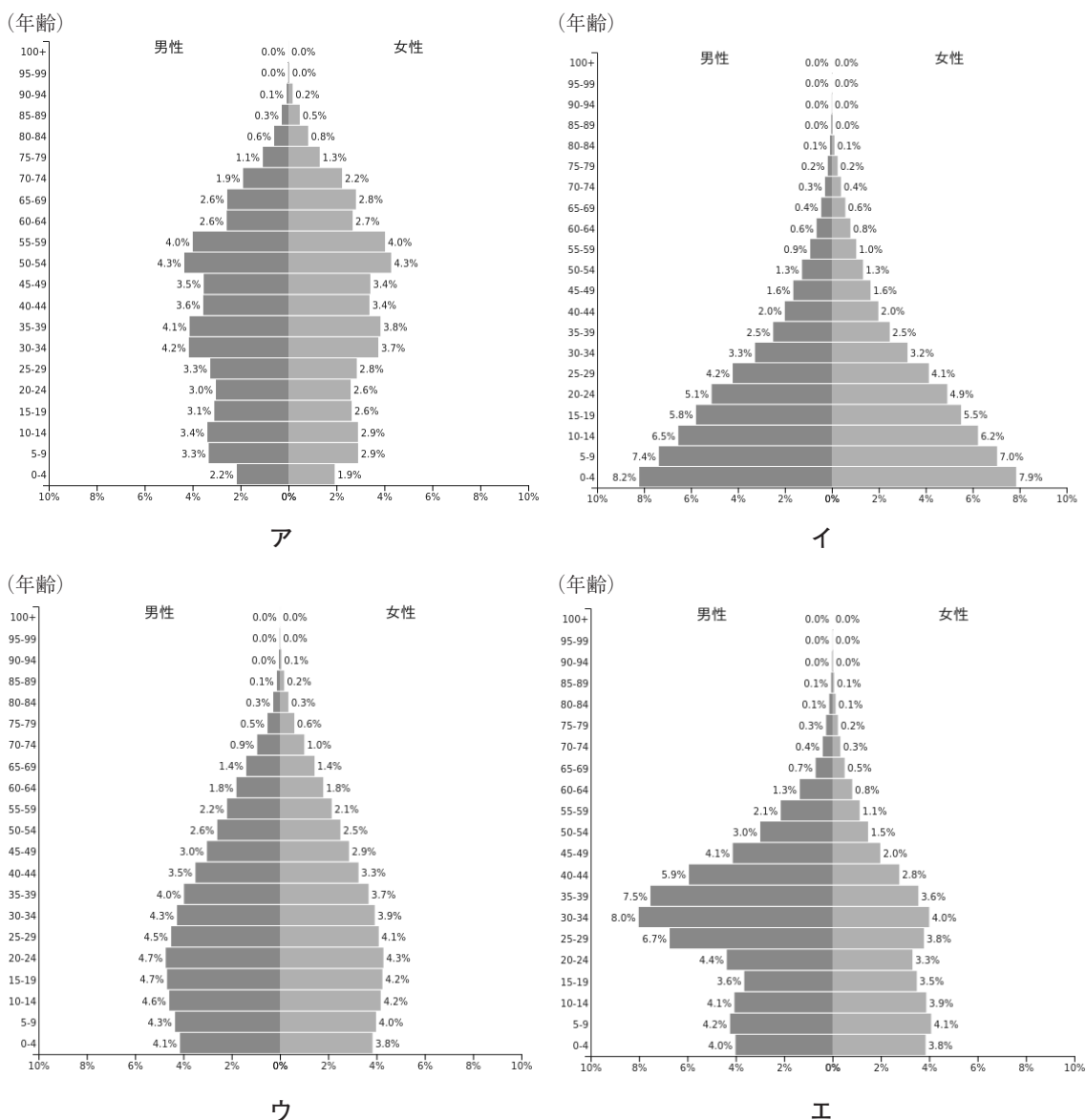


パンスタークルーズホームページより。

図2

	ア	イ	ウ	エ	オ	カ
古い	関門橋	関門橋	瀬戸大橋	瀬戸大橋	明石海峡大橋	明石海峡大橋
↓	瀬戸大橋	明石海峡大橋	明石海峡大橋	関門橋	関門橋	瀬戸大橋
新しい	明石海峡大橋	瀬戸大橋	関門橋	明石海峡大橋	瀬戸大橋	関門橋

問7 日本は世界で最も高齢化の進んでいる国ですが、この傾向は他のアジアの国々でも見られます。次の図3は主なアジアの国々の人口ピラミッドであり、中国・インド・アフガニスタン・サウジアラビアの人口ピラミッドです。中国に当てはまるものを、後のア～エのうちから一つ選びなさい。



Populationpyramid.net より作成。

図3

問8 近年ではアジアからの訪日観光客が増加しています。それを後押ししている背景として、格安航空会社の台頭が挙げられます。格安航空会社を意味するアルファベット3文字を答えなさい。